



ብዙሕ-ቋንቋውነትን ትምህርትን ካብ መጀመርታ
ንቐልዑ ብዛዕባ ናይ ስድራቤት ቋንቋ (ታት) ከምኡ ድማ ብዛዕባ
ምልላይ ምስ ትምህርታዊ ጉዕዞታትን ተዛረብዎም

ሰሌዳ ትሕዝቶታት

መቐድም	3
ብዙሕ-ዳንዳውነት ኣብ መዓልታዊ ናይ ስድራቤት ህይወት ብዙሕ-ዳንዳውነት ኣብ መዓልታዊ ናይ ስድራቤት ህይወት	4
ምክትታል ትምህርታዊ ኣጋጣሚታት ካብ መጀምርታ ናይ ስድራቤት-ቆልዓ ጉጅለታት:	6
ክንክን ኣብ ናይ መጀርመታ ቊልዕነት መውዓሊ ቆልዑ ወይ ማእከል መውዓሊ ቆልዑ (Kita)	8
ናይ ኣድራሻ ዝርዝር	10
ተወሳኺ ሓበሬታ	11





ዝኸበርኩም ወለዲ፡

ኣብ ስድራቤትኩም ብዙሕ ቋንቋታት ወይ ካብ ቋንቋ ጀርመን ወጻኢ ዝኾኑ ካልኣት ቋንቋታት ትዛረቡ ዲኹም፣ እምብኣር ንሰኹምን ቆልዓኹምን ዓቢ ብልጫ ኣለኩም፣ ቆልዓኹም ብመገዲ ናይ ስድራቤትኩም ቋንቋ(ታት) ከምኡ ድማ ኣብ ከባቢኹም ብዝዝረብ ቋንቋ ጀርመን ብብዙሕ ቋንቋ ክዓቢ ይኸእል። ኣብዚ እዋንንዚ ዝበዝሑ ካብ ህዝቢ ዓለም ብዙሕ ቋንቋ ዝኸእሉ ኮይኖም ይዓብዩ ኣለዉ ስለዚ ከኣ ሎሚ ብዙሕ ቋንቋ ምዝራብ ንቡር እዩ ከምኡ ድማ ንዝኣሸ ህይወት፣ ንምምሃርን ናይ ስራሕ ጉዳዩን ዓቢ ዕድል እዩ።

ከም ሕገ፡ ድርብ-ቋንቋዊ ወይ ብዙሕ-ቋንቋዊ ዝኾኑ ቆልዑ ቋንቋታት ኣብ ምድላብ ጸገም የብሎምን። ብኣንጻሩ ከኣ፡ ኣየኖት ቋንቋታት እዮም ኣብ እዋን ቊልዕነት ተደሊቦም ብዘየገድስ፡ እዚ ተወሰኽቲ ቋንቋታት ንምምሃር ጠቓሚ ጽልዋ ክህልዎ ይኸእል። ከም ብዙሕ-ቋንቋዊ ስድራቤት መጠን፡ ንኣገዳሲ ክፋል ናይ ስድራቤትኩም መንነት ንምዕቃብ ናይ ስድራቤትኩም ቋንቋታት ደግፉ። ምስዚ ንቆልዓኹም ብኸመይ ቋንቋ ጀርመን ከም ናይ ኣከባቢ ቋንቋ ንኸምሃር ከምትሕግዝዎን ኣብ ከባቢኹም ከኣ እንታይ ኣቕርቦታት ከምዘለዉን ዘርእየኩም ብሮቲር ክነላልየኩም ምደለና።

Ministerium für Kinder, Jugend, Familie,
Gleichstellung, Flucht und Integration
des Landes Nordrhein-Westfalen

ብዙሕ-ቋንቋውነት ካብ መጀመርታ

ብዙሕ-ቋንቋውነት ኣብ መዓልታዊ ናይ ስድራቤት ህይወት

- ንትገብርዎ ነገር ብዘረባ ኣሰንይዎ: ቆልዓኹም ካብ ማህጸን ዘለዎሉ እዋን ጀሚሩ ንድምጽኹም ይፈልጦ እዩ። እቲ ድምጺ ንእኩ/ንኣኣ ልሙድ እዩ፤ ዘህድእ ጽልዋ ከኣ ኣለዎ። እንተደኣ ናይ ስድራቤት ቋንቋኹም ትዛረቡ ኹይንኩም ቆልዓኹም ቅርበት፣ ውሕስነትን፣ ምጽትን ይስምዩ።
- ብልዕሊ ኣደ ቋንቋ ምዕባይ ንቆልዓኹም ህያብ እዩ። ምክንያቱ ብዙሕ-ቋንቋውነት ብዙሕ ናይ ነዊሕ እዋን ብልጫታት ስለዘለዎ። እቲ ናይ ስድራቤት ቋንቋ (ታት) ንቆልዓኹም ንምሉእ ህይወቱ ከሰንዮ እዩ። ምስ ቆልዓኹም ካብ መጀመርታ ኣትሒዝኩም ብኣጎስ ምዝራብ ኣገዳሲ እዩ። ዋላውን ነቲ ትሕዝቶ ዛጊት ክርድእዎ ዘይክእሉ ይኹኑ። እቲ ቆልዓ ካብኹም ዝኾነ ዘረባ ክቕበል ሕጉስ እዩ።
- ነቲ ብዝበለጸ ትፈልጥዎ ቋንቋ ኣብ መዓልታዊ ኣጋጣሚ ብምዝራብ ናይ ቆልዓኹም ናይ ምዝራብ ክክለት ኣበራብሩ።
- ዋላውን ቆልዓኹም ኣብ ማእከል መውዓሊ ቆልዑ ዝምሃር እንተኾነ ወይ ኣብ ናይ መጀመርታ ቍልዕነት መውዓሊ ቆልዑ እንተሃለወ፡ ናይ ስድራቤትኩም ቋንቋ ዘለዎ ዓቢ ኣገዳስነት ቀጻሊ እዩ። ምክንያቱ ቆልዓኹም ምሳኹም ወይ ምስ ናቱ/ታ ስድራቤት ብመገዲ እዚ ቋንቋዚ ምትእስሳር ሃኒጹ ኣሎ ውሕስነትን ድሕነትን ከኣ ተሞኪሩ ኣሎ።
- እቲ ካልኣይ ቋንቋ ጀርመንንውን ኣብ ናይ ቆልዓኹም መጻኢ ፍሉይ ኣገዳስነት ኣለዎ። ንኣብነት ምሕዝነታት ኣብ ምህናጽ ወይ ድኣር ኣብ ቤት-ትምህርቲ ቆልዓኹም ድሮ ንኣደ ቋንቋ ብዝኣሸ ክዛረብ ዝክእል እንተኾይኑ፡ ካልኣት ቋንቋታት ንምምሃር ዝቐለለ ይኾነሉ። ስለዚ፡ ናይ ስድራቤት ቋንቋታትኩም ኣገዳሲ መሰረት ንቐጻሊ ምምሃር ቋንቋ እዮም። ንኣብነት እቲ ካልኣይ ቋንቋ ጀርመን።



ዓው ኢልኩም ኣንብቡ

ብኣባር ብምጃን ናይ ስእሊ መጻሕፍቲ ምዕባብን ምንባብን ንቆልዓኹም ንምዝራብ ይሕግዩ። ንህጻናት ዝኾኑ ናይ ስእሊ መጻሕፍቲ (ከምኡውን ብዙሕ-ቋንቋዊ) ኣለዉ። ህዝባዊ ኣብያተ ንባብ ብናጻ ወይ ብውሑድ ክፍሊት ትልቅሕዎም ብዙሕ ዓይነታት ናይ (ብዙሕ-ቋንቋዊ) መጻሕፍቲ ኣለዉን።

 ዝርዝር ናይ ኣብያተ-ንባብ ምምሕዳር ከተማ ኣብ መወዳእታ ናይዚ በራሪ ወረቐትንዚ ክርከብ ይክእል።

ተግባር-ብዘሰኒ ኣገባብ ብምዝራብ ንቆልዓኹም ናይ ቋንቋ ኣርኣያ ክትህብዎ ትክእሉ። ነቲ ትገብርዎ ዘለኹም ብምንታይ ትገብርዎ ምህላውኩም ብምስማይ፡ ንቆልዓኹም ኣደስቲ ቃላት ናይ ምምሃር ዕድል ትፈጥርሉ። ብመገዲ እቲ ዝተደጋገመ ተጠቃምነት ናይ ቃላት፡ እቲ ቆልዓ ንእኩም ምስቶም ንጥፈታት የተኣሳስሮም ናቱ/ታ ማህደረ ቐላት ከኣ የስፍሑ። እዚ ንስዋስዋዊ ዕብየትን ኣገዳሲ መሰረት ይፈጥር እቲ ቆልዓ ምሉኣት ኣሳባት - ከምኡውን እቶም ዘሰንይዎም ንጥፈታት - ውሱናት ቅርጽታት ከምዝክተሉ ይርዳእ።

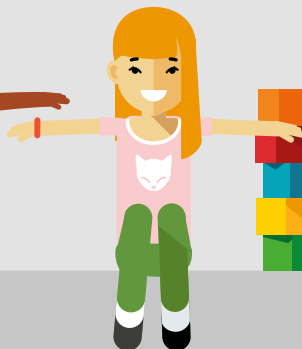
ምንቅስቃሴን ሙዚቃን

እቲ መጽናዕቲ ከምዘረጋግጾ እካላዊ ምውስዋስን ምዝግርን ቆልዓኹም ዘረባ ንክምሃር ይሕግዝዎ። ኣብ ምንቅስቃሴ፡ ቆልዓኹም ንቃላት ብመገዲ ናይ ገዛእ ርእሱ ተግባራት ወይ ኣብ ናይ ገዛእ ርእሱ ሰብነት ክምኡሮም ይኽእሉ። ቆልዓኹም ብመገዲ ሙዚቃ ክመከር ከምኡ ድማ/ወይ ክንቀሳቅስ ምእንቲ ሰፍሶ ኣጋጣሚታት ፍጠሩ። ቆልዓኹም ክዝምረሎም፡ ጂምናስቲክስ ክሰርሓሎም፡ ክዕንድረሎምን ምስ ካልኦት ኣብቲ ጉጅለ ዘለዉ ዝጻወተሎምን ብዙሓት ኣጋጣሚታትን ኣለዉ፡ ንስኻ/ኺ ከም ወላዲ ከኣ ንቆልዓኹም ዝኾኑ ሓደስቲ መዝሙራትን ጻወታታትን ክትፈልጡ ትኽእሉ። እዚ ቆልዓኹም እናተጻወተ ምስ ቋንቋ ጀርመን ንክላለ ይሕግዞ።



ናይ ምንቅስቃሴን ሙዚቃን ኣጋጣሚታት ኣብ መወዳእታ ናይቲ ቦራሪ ወረቐት ክርከቡ ይኽእሉ

Und wir singen unser Lied zur Begrüßung: „Das ist gerade, das ist schief ...“



Genau, das ist gerade.

Rade! Rade!

አብ ትምህርታዊ አጋጣሚታት ካብ መጀመርታ አትሒዝካ ምስታፍ ናይ ስድራቤት-ቆልዓ ጉጅለታት፡ ምትእኽኻባት ስድራቤት (ካብ 0-3 ዓመታት ዝዕድሚኦም ቆልዑ)

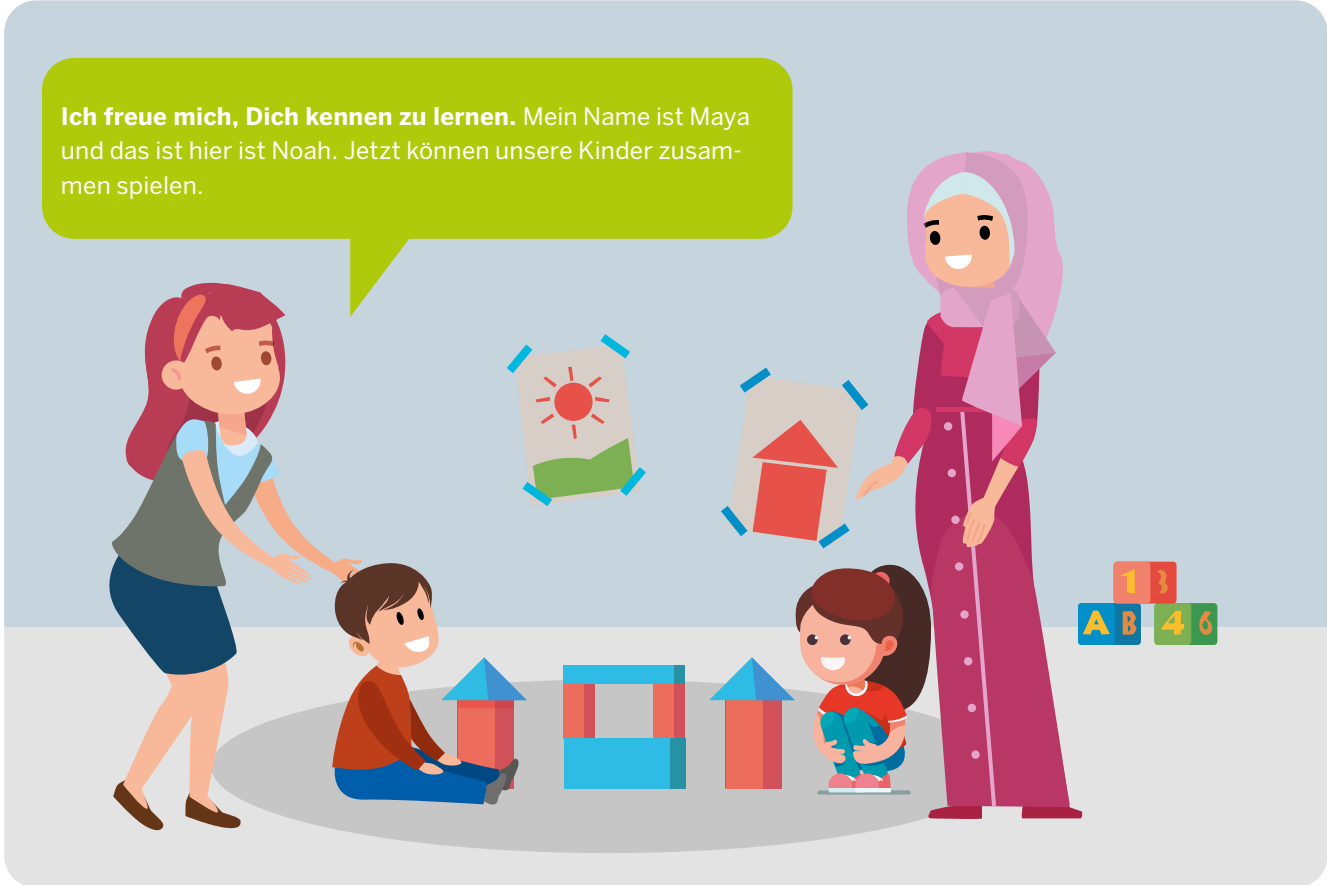
ስድራቤታት ንኣድሕዶም ንክፋለጡ፡ ተመኩሮታት ክለዋወጡን ብዛዕባ ጉዳያት ትምህርትን ህይወት ስድራቤትን ከኣ ምኽሪ ክረኽቡን ዝሕግዙ ብዙሓት አጋጣሚታት ኣለዉ። መብዛሕትኡ ግዜ ኣደስቲ ምሕዝነታት ወይ ኮማዊ ማሕበረሰባት እውን ኣብዚ ክቐሙ ይኽእሉ። ኩሎም ናይ ትምህርቲ አጋጣሚታት ንኣኹምን ንቆልዓኹምን ክድግፉን ከሰንዩን ዝዓለሙ እዮም። ምቕሉል ምትሕብባር ምስቶም ናይ ርክብ ሰባት ወይ ክኣላታት እቲ ቆልዓ አብቶም አጋጣሚታት ወይ ድሓር አብቲ ናይ መጀመርታ ቁልዕነት መውዓሊ ቆልዑ ወይ ማእከል መውዓሊ ቆልዑ (Kita) ጽቡቕ ንክስምዖ እውን ይሕግዝ።

ብዙሓት ወለዲ ኣድሓደ ግዜ ድሕሪ ምውላድ ናይቲ ቆልዓ ኣብ መዓልታዊ ህይወት ጽምዖ ከምዝስምዖም ይሕብሩ። ናይ ስድራቤታት ወይ ናይ ወላዲ-ቆልዓ ክበባት/ካፈታት ንኣኹምን ንቆልዓኹምን ካብ መጀምሪታ አትሒዝኩም ምስ ካልኣት ወለድን ቆልዑን ርክብ ንክህልወኩም ዕድል ይህቡ። ኣብዚ ምስ ካልእ ስድራቤታት ናይ ምስራሕ ተኽእሎ ኣሎ ንኣብነት ብኣደ ቀርሲ ንምብላዕ ወይ ኣብ ወትሩ ድሕሪ ቐትሪ ናይ ቡንን ኪክን ምትእኽኻብ ምግባር። ኣብኡ፡ እቶም ቆልዑ ናይ ምጽዋት ብዙሕ ዕድላት ኣለዎም፡ መምሃራን ከኣ ሕቶ እንተልይኩም ምኽሪ ንክህብኹም ኣብኡ ኣለዉ።

ብዙሓት ፍሉይት ናይ ወላዲ-ቆልዓ ጉጅለታት ኣለዉ፡ ንኣብነት ንብዙሕ-ቋንቋዊ ወለዲ ወይ ነቦታት ጥራይ፡ ወይ ነዴታት ጥራይ ወይ ንንጽል-ወለዲ ኣብ ከምዚኦም ዝኣመሰሉ ጉጅለታት ኣብቲ ቀዳማይ ዓመት ናይ ቆልዑኦም ህይወት ክትሳተፉ ትኽእሉ ኣብ ዝተፈላለዩ ቦታታት ከኣ ይካየዱ፡ ንኣብነት ኣብ ማእከል መውዓሊ ቆልዑ (Kita) ኣብ ሆስፒታል፡ ኣብ ናይ ወለዲ ካፈ ወይ ኣብ ማእከል ትምህርቲ ስድራቤት። እቶም ናይ ወላዲ-ቆልዓ ጉጅለታት ኣብ ኣደ ኣርእስቲ ከተኩሩ ይኽእሉ ወይ ነቲ ዕብየት ናይቲ ቆልዓ ብፍሉይ ፕሮግራም ዘተባብዑ ክኾኑ ይኽእሉ። ብተወሳኺ፡ ንብዙሓት መሳንይትን ጉጅለታት ዝኾኑ ኣባላት ስድራቤት ምስቲ ቆልዓ ብምጥንጥን ክጽንበርዎም ይኽእሉ (ኣደዓባይት፡ ኣባላንታት፡ ኣትኖታት/አምታት፡ ኣወቦታት/አኮታት፡ ኣዕሩኽ/መሓዙት)። ነቲ ምምሕዳር ጉጅለ ጥራይ ሕተቱ።



ናይ ርክብ ነጥብታት ንናይ ስድራቤት-ቆልዓ ጉጅለታት ኣብ መወዳእታ ናይዚ በራሪ ወረቐትንዚ ክትረኽብዎም ትኽእሉ።



ብፍላይ፡ ኣብቶም ጉጅለታት Griffbereit ኣብ ዕላል ንምእታዊ ዝሕግዝኹም ገለ ኣስተርጓምቲውን ኣለዉ። ብተወሳኺ፡ ብናይ ስድራቤትኩም ቋንቋ(ታት) ኣበርክቶ ክትገብሩውን ተደላዩ እዩ። ስለዚ ኩሎም ቆልዑ ናይ ብዙሓት ቋንቋታት ኣመት ሒዞም ይዓብዩ። ናብዞም ጉጅለታት እዚ እም ብምብጻሕ፡ ብርግጽ ቆልዓኹም ምስ ቋንቋ ጀርመን ንክላሉውን ትድግፍዎ።

ተወሳኺ ሓበሬታ ኣብዚ ዝሰዕብ ክርከብ ይኽእል
www.kommunale-integrationszentren-nrw.de/griffbereit

ኣብ ገለ ከተማታት፡ ወለንታዊ መወልቲ ስድራቤት ወይ ኣብ መዓልታዊ ህይወት ንንውሕ ዝበለ ግዜ ክድግፍኹም ዝኽእሉ መተካእታ እኖሓጎታት/ኣቦሓጎታት ኣለዉ። እቶም መወልቲ ንቆልዓኹም ንኣጺር ግዜ ክከናኸንዎ፡ ገለ ዕድጊት ክፍጽሙ፡ ናብ ዶክተር ከሰንይኹም ወይ ናብ ሰብ መዚ ክበጽሑን ቆልዓኹም ክከናኸኑን ይኽእሉ። እቶም መወልቲ ምስኡ/ምስኡ ቋንቋ ጀርመን እናተዛረቡ ምስ ቆልዓኹም ክጻወቱ ይኽእሉ። ኣብ ገለ ከተማታት፡ ንወለንታዊ መወልቲ ስድራቤት ወይ መተካእታ እኖሓጎታት/ኣቦሓጎታት ዝኾኑ ናይ ምልውዋጥ ፕሮግራማት ኣለዉ። ብኸብረትኩም ኣብቲ መወዳእታ ናይዚ በራሪ ወረቐት፡ዚ ርኣዩ



In einigen Städten gibt es Vermittlungsstellen für Familienpaten oder Leihgroßeltern. Bitte schauen Sie am Ende dieses Flyers nach



ክንክን ኣብ ናይ መጀመርታ ቊልዕነት መውዓሊ ቆልዑ ወይ ማእከል መውዓሊ ቆልዑ (Kita)

- ቆልዓኹም ኣብ ንኡስ ዕድሚኡ ኣብ ናይ መጀመርታ ቆልዕነት መውዓሊ ቆልዑ ወይ ማእከል መውዓሊ ቆልዑ (Kita) ክምሃር ይኽእሉ። ሓደ ቀዋሚ መስርሕ ኣሎ፡ ንኣብነት ነቶም ቆልዑ ብሓባር ሓንጎሩይ ኢሎም ይቐበልዎም፡ ንሳቶም ብሓባር ይበልዑ፡ ይጻወቱን ሓደስቲ ተመክሮታት የሕልፉን።
- እቶም ሰራሕተኛታት ወይ ትምህርታዊ ሰብ-ሞያ ናይ መውዓሊ ቆልዑ ንኣኹምን ንቆልዓኹምን ንናይ መጀምረታ ቆልዕነት መውዓሊ ቆልዑ ወይ ማእከል መውዓሊ ቆልዑ ክትለምድዎ ክሕግዝኹም እዮም። ኣብቲ መጀመርታ፡ ምስ ቆልዓኹም ክትጸንሑ ትኽእሉ።
- ቆልዓኹም ንሱ/ሳ ናብ ናይ መጀምረታ ቆልዕነት መውዓሊ ቆልዑ ወይ ማእከል መውዓሊ ቆልዑ ዝኸይድ እንተኾይኑ ነቲ ቋንቋ ጀርመን ብፍሉይ ብቐሊሉ ክምሃር ይኽእሉ። ቆልዓኹም ቀልጢፉ ምስቲ ቋንቋ ጀርመን ብዝተራኸበ መጠን ንሱ/ሳ ነቲ ሓድሽ ቋንቋ ብዝቐለለ ክምሃር ይኽእሉ። ንሳቶም ኣብኡ ብዙሕ ሓሳባት ብቋንቋ ጀርመን ካብቶም ሰራሕተኛታት ናይ መውዓሊ ቆልዑ ወይ ካብቶም ንስነ-ምምህርና ክኢላታት ከምኡ ድማ ካብ ካልእ ቆልዑ ይረኽቡ። ስለዚ ቆልዓኹም ናብ ናይ ቋንቋ ጀርመን ምስማዕን ምዝራብን ብተደጋጋሚ ክጋለጽ ይኽእሉ። ቆልዓኹም ምስ ቋንቋ ጀርመን ወይ ካልእ ቋንቋ ዝዛረቡ ካልእ ቆልዑ እውን ምሕዝነት ክምስርት ይኽእሉ የማናይ ሰማያዊ ሳጹን፤ ሓበሬታ ብዛዕባ ምዝገባ ንመውዓሊ ቆልዑ ኣብ ትሕቲ እዚ ዝስዕብ ሊንክ/መላገቢ ክርከብ ይኽእሉ።

Informationen zur Anmeldung für die Kindertagesbetreuung finden Sie unter folgendem Link:
www.kita.nrw.de/eltern/kita-finder/kita-finder-nrw



ናይ መጀምርታ ቁልዕነት መውዓሊ ቆልዑ (Kindertagespflege)

- ኣብ ናይ መጀምርታ ቁልዕነት መውዓሊ ቆልዑ ምስ ማእከል መውዓሊ ቆልዑ ብምንጽጻር ዝነኣሱ ጉጅለታት ኣለዉ ከምኡ ድማ እቶም ቆልዑ ናይ መውዓሊ ቆልዑ ሰባት ተባሂሎም ብዝጽውዑ ይእለዩ (መውዓልቲ ኣዴታት፡ መውዓልቲ ኣቦታት)።
- ብፍላይ ንንኣሽቱ ቆልዑ (0-3 ዓመታት) እቲ ናይ መጀምርታ ቁልዕነት መውዓሊ ቆልዑ እቲ ናይ መጀመርታ ምስግጋር ካብ ስድራቤት ናብ ካብ-ገዛ-ወጻኢ ናይ ክንክንን ትምህርትን ኩነት እዩ። ከምዚ ዝኣመሰሉ ንኣሽቱ ጉጅለታት ንገለ ቆልዑን ስድራቤቶምን(ስድራቤታቶምን) ነቲ ሓድሽ ሃዋሁውን ከምኡ ድማ ነቲ ቋንቋ ጀርመንን ብቐሊሉ ንክለምድዎ የክእሎም።
- እቶም ናይ መውዓሊ ቆልዑ ሰራሕተኛታት ንቆልዑኦም ብዝምእምእ ኣገባብ ንምስናይ ናይ ገዛእ ርእሶም ስልጠና ዝቐሰሙ እዮም። ከምኡ-ውን ንሳቶን ንኣሽቶምን ንቆልዑኦምን ምስ ካልእ ወለድን ቆልዑን ርክብ ንምፍጣር ይሕግዝኹም።
- ከም ወላዲ፡ ንስኻ/ኺ ብዛዕባ ዕብየት ቆልዑኹምን ከምኡ-ውን ብዛዕባ ኣብቲ ናይ መጀምርታ ቁልዕነት መውዓሊ ቆልዑ ዘለዉ ኣገባባትን ጠለባትን ክትሕበሩ ኢኹም። ኣብዚ እቶም ሰራሕተኛታት ናይ መውዓሊ ቆልዑ ክሎም ወለዲ ቅቡላት ኮይኑ ክስምዖምን/ ክይጋየኹ ከምኡ ድማ ንሳቶም ናይ ገዛእ ርእሶም ቋንቋ(ታት) ክበርክቱ ከምዝክኩሉ የተባብዑ።
- ንኣብነት፡ ንሳቶም ክሎም ወለዲ ዝዕደምሎም ናይ ሓባር ንጥፈታት ይውድቡ።



ናይ ክኢላኻኹም ቤት-ጽሕፈት ናይ መጀምርታ ቁልዕነት መውዓሊ ቆልዑ ኣብ መወዳእታ ናይዚ በራሪ ወረቐትንዚ ክትረኽብዎ ኢኹም

ማእከል መውዓሊ ቆልዑ (Kita)






- ቆልዑኹም ካብ ቀዳማይ ዓመት ናይ ህይወቱ ኣትሒዙ'ውን ኣብ ማእከል መውዓሊ ቆልዑ ክሳተፍ ይክእል። ኣብኡ፡ ካብ ሓደ ክሳብ ሽድሽተ ዝዕድሚኦም ቆልዑ ብናይ ስነ-ምምህርና ክኢላታት ይእለዩ። ገሊእን ትካላት ትሕቲ ሓደ ዓመት ንዝኾኑ ቆልዑ እውን ይቐበላ። ኣብቲ ዕድመ ብምምርኃስ፡ 10 ወይ 25 ቆልዑ ዝሓዙ ጉጅለታት ኣለዉ።
- ኣብቲ ማእከል መውዓሊ ቆልዑ ናይ ወላዲ ዘተታት ተባሂሎም ዝጽውዑ ስራሕ ዘተታት ኣለዉ ኣብኡ ብዛዕባ ዕብየት ቆልዑኹም ከምኡ-ውን ብዛዕባ ኣብቲ ማእከል መውዓሊ ቆልዑ ዘሎ ልሙድ ንጥፈታት ትሕበሩ። ኣብኡ ወለዲ ሕቶታት ክሓቱ'ውን ይክእሉ።
- ክሎም ወለዲ ዝዕደምሎም ንጥፈታት፡ ናይ ሓበሬታ ኣጋጣሚታት ከምኡ ድማ ፈስቲቫት እውን ኣለዉ። ክሎም ወለዲ ክበርክቱ ክክእሉ ኣገዳሲ እዩ። ንኣብነት ብመገዲ ናይ ገዛእ ርእሶም ቋንቋ(ታት)
- ኣብቲ ማእከል መውዓሊ ቆልዑ፡ ናይ ስድራቤትኩም ቋንቋ ዋጋ ይውሃቦ እዩ ንኣብነት ቆልዑኹም በዚ ቋንቋዚ እውን ክዛረብ ይክእል። ብተወሳኺ፡ መዛሙር በዝን ብኻልእ ቋንቋታትን ይዝመሩ ወይ ቆልዑ ዝተፈላለዩ ቋንቋታት ክላለይሎም ዝክእሉ ፕሮጀክትታት ይካየዱ።
- ቆልዑኹም ኣብ ንኡስ ዕድሚኡ ኣብ ናይ መጀመርታ ቁልዕነት መውዓሊ ቆልዑ ወይ ማእከል መውዓሊ ቆልዑ (Kita) ክምሃር ይክእል። ሓደ ቀዋሚ መስርሕ ኣሎ፡ ንኣብነት ነቶም ቆልዑ ብሓባር ሓንጎፋይ ኢሎም ይቐበልዎም። ንሳቶም ብሓባር ይበልዑ፡ ይጻወቱን ሓደስቲ ተመክሮታት የሕልፉን።








ንናይ መውዓሊ ቆልዑ ቦታ ዝኾኑ ናይ ርክብ ሰባት ኣብቲ መወዳእታ ናይዚ በራሪ ወረቐትንዚ ክትረኽብዎም ኢኹም።

ናይ ኣድራሻ ዝርዝር

 ናይ ምንቅስቃስን መዘቓን ኣጋጣሚታት

 Name	 Adresse	 Telefon	 Internet	 E-Mail

 ናይ ከተማ ኣብያተ-ንግብ

 Name	 Adresse	 Telefon	 Internet	 E-Mail



ተወሳኝ ሓበሬታ

www.familienbildung-in-nrw.de//fuer-eltern/elternstart-nrw
www.griffbereit-rucksack.de
www.kita.nrw.de
www.ane.de/bestellservice/sprachentwicklung



Ministerium für Kinder, Jugend, Familie,
Gleichstellung, Flucht und Integration
des Landes Nordrhein-Westfalen

Völklinger Straße 4, 40219 Düsseldorf
Telefon: 0211 837-2000
poststelle@mkjfgfi.nrw.de
www.chancen.nrw

 @ChancenNRW
 @ChancenNRW
 Chancen_nrw
 Chancen NRW

